



Sjálfsmatsskýrsla 2025 - 2026 Stapaskóli



Sjálfsmatsskýrsla 2025 - 2026

Stapaskóli

Reykjanesbær, 22. júní 2026

1. Inngangur

Í lögum um grunnskóla er kveðið á um að sérhver grunnskóli skuli innleiða aðferðir til að meta skólastarfið. Sjálfsmat skóla er leið til þess að vinna kerfisbundið að gæðum og umbótum í skólastarfi. Skipulag innra mats í Stapaskóla byggir á grunnskólalögum og aðalnámskrá grunnskóla. Markmiðið er að stuðla að stöðugum vexti og árangri í skólastarfinu og að Stapaskóli verði meðal fremstu grunnskóla landsins. Menntastefna Reykjanesbæjar er höfð að leiðarljósi þar sem stefnt er að því að bæta námsárangur og vellíðan nemenda og starfsfólks.

Mat á skólastarfi er liður í lögbundnu eftirlitsstarfi skóla og skólayfirvalda sem hefur þann tilgang að tryggja réttindi nemenda og stuðla að skólaumbótum. Markmið mats og eftirlits er einkum þríþætt. Í fyrsta lagi að fylgjast með að starfsemi skóla sé í samræmi við ákvæði laga, reglugerða og aðalnámskráa. Í öðru lagi að auka gæði skólastarfsins og stuðla að umbótum, tryggja að réttindi nemenda séu virt og að þeir fái þá þjónustu sem þeir eiga rétt á samkvæmt lögum. Í þriðja lagi að veita upplýsingar um skólastarfið, árangur þess og þróun.

Aðalnámskrá gunnskóla 2011, bls. 28-29.

Efnisyfirlit

1. Inngangur.....	1
2. Um skólann.....	3
2.1 Skólastefna Stapaskóla.....	3
2.2 Menntastefna Reykjanesbæjar	4
3. Viðfangsefni mats 2025 – 2026.....	5
4. Helstu niðurstöður sjálfsmats.....	9
4.1 Skólanámskrá.....	9
4.2 Matsferill	9
4.3 Lesferill – lesfimi	12
4.4 Logos - læsisskimun	14
4.5 Stærðfræðiskimanir.....	15
4.6 Hljóm - 2.....	16
4.7 Skólapúlsinn.....	16
4.7.1 Nemendakönnun.....	17
4.8 Könnun vegna breytinga á upphafi skóladags	25
5. Samtöl.....	27
5.1 Foreldrasamtöl	28
5.2 Starfsmannasamtöl.....	28
6. Starfsmannakönnun Reykjanesbæjar, Moodup.....	28
7. Málþing – Uppskeruhátíð!.....	30
8. Framkvæmdamat	31
9. Lokaorð.....	40

2. Um skólann

Stapaskóli tók til starfa haustið 2019 og er staðsettur í Dalshverfi í Innri-Njarðvík. Skólinn var byggður sem heildstæður leik- og grunnskóli og hefur frá upphafi lagt áherslu á samfellu í námi og farsæld barna. Skólahúsnæðið er nútímalegt og hannað til að styðja við fjölbreytta kennsluhætti, sveigjanlegt námsumhverfi og öflugt samstarf starfsfólks.

Á skólaárinu 2025–2026 eru um 500 börn á leik- og grunnskólastigi í Stapaskóla og starfsmenn eru um 90 talsins. Í Stapaskóla er lögð áhersla á metnaðarfullt skólastarf þar sem leiðarljósин eru **gleði, vinátta, samvinna og virðing**. Kennsla byggir meðal annars á teymiskennslu, fjölbreyttum námsaðferðum og virkri þátttöku nemenda í eigin námi.

Skólinn leggur ríka áherslu á inngildingu, farsæld og jákvætt skólasamfélag þar sem leitast er við að mæta þörfum allra nemenda. Náíð samstarf heimila og skóla, ásamt öflugri stoðþjónustu og faglegu samstarfi starfsfólks, styður við markmið skólans um að skapa öruggt, hvetjandi og árangursríkt námsumhverfi.

2.1 Skólastefna Stapaskóla

Einkunnarorð Stapaskóla

GLEÐI - VINÁTTA - SAMVINNA - VIRÐING

- ✓ Í Stapaskóla er mikil áhersla á gleðina, hjá nemendum og starfsfólki. Það er gaman í skólanum og það er gaman í vinnunni. Í jákvæðu umhverfi er auðveldara að læra, leika og starfa. Með gleði að leiðarljósi eykst kímni gáfa, hlátur og vellíðan.
- ✓ Við leggjum áherslu á að sýna hvert öðru vináttu, nemendum, foreldrum og starfsfólki. Við sýnum vináttu með góðum, jákvæðum samskiptum og sýnum hvort öðru samkennd. Með því að sýna hvort öðru áhuga og vera vinaleg styrkist vináttan.
- ✓ Stapaskóli er teymiskennsluskóli. Þar vinnur allt starfsfólk saman í teymum að sameiginlegum markmiðum. Nemendur vinna einnig saman í hópum, þvert á hópa og jafnvel þvert á skólastig. Lögð er áhersla á hjálpsami þar sem styrkleikar hvers og eins fá að njóta sín í fjölbreyttum hópi nemenda og starfsfólks.

- ✓ Virðing er að viðurkenna og taka tillit til allra í hópnum, nemenda og starfsmanna. Við sýnum virðingu með því að skilja og virða fjölbreytileika nemenda- og starfsmannahópsins. Við komum fram við aðra á sama hátt og við viljum að aðrir komi fram við okkur.

Í Stapaskóla er leitast við að móta skólastarf, framtíðarsýn og markmið í samvinnu allra í skólasamfélaginu. Í þeirri vinnu er lögð áhersla á að gefa nemendum tækifæri til frekara náms og skapa bestu skilyrði til þess. Lögð er áhersla á leiðsagnarmat, sköpun og tækni með heildstæðum verkefnum og samþættingu námsgreina með það að leiðarljósi að höfða til áhugasviðs nemenda, að efla gagnrýna hugsun og að byggja nám á styrkleikum hvers og eins.

Stapaskóli er teymisskóli þar sem kennarar og starfsmenn koma saman að skipulagningu og undirbúningi kennslunnar. Hver árgangur á sína umsjónarkennara. Mikil áhersla er lögð á samvinnu allra nemenda og mismunandi hópaskiptingar í árgöngum.

2.2 Menntastefna Reykjanesbæjar

Starf Stapaskóla tekur mið af Menntastefnu Reykjanesbæjar sem samþykkt var árið 2021 og gildir til ársins 2030. Menntastefnan ber yfirskriftina „**Með opnum hug og gleði í hjarta**“ og hefur það að meginmarkmiði að skapa börnum og ungmennum öruggt og hvetjandi umhverfi þar sem þeim líður vel, fá tækifæri til að rækta hæfileika sína og blómstra.

Stefnan byggir á þremur leiðarljósum – **Börnin mikilvægust, Kraftur fjölbreytileikans og Faglegt menntasamfélag** – ásamt fimm megináherslum sem eru **Við og jörðin, Sköpunargleði, Mér líður vel, Allir með og Opnum hugann.**

Í Stapaskóla endurspeglast þessi áhersla í daglegu skólastarfi þar sem lögð er rík áhersla á farsæld nemenda, inngildandi skólasamfélag, skapandi kennsluhætti og öflugt samstarf nemenda, starfsfólks og heimila. Leiðarljós og áherslur menntastefnunnar eru samofin stefnu skólans og styðja við markmið hans um að bjóða öllum nemendum öruggt, metnaðarfullt og hvetjandi námsumhverfi.

3. Viðfangsefni mats 2025 – 2026

Umbóta-þáttur	Markmið	Aðgerðir til umbóta	Viðmið um árangur	Ábyrgðar-aðili	Mat – hvenær og hvernig
Líðan og heilsa nemenda	✓ Að auka sjálfsálit, vellíðan og hreyfingu.	<ul style="list-style-type: none"> ✓ Námskeið fyrir starfsfólk í uppbyggingarstefnunni. ✓ Efla útikennslu í öllum árgöngum. ✓ Heilsueflandi skóli. ✓ Unnið markvisst með Hugarfrelsi á öllum skólastigum. ✓ Heillaspor, rýnihópar nemenda. 	<ul style="list-style-type: none"> ✓ Að nemendum líði vel í skólanum. ✓ Að nemendur fari í útikennslu að jafnaði tvær kennslustundir á viku. ✓ Nemendur eflist í færni við að beita aðferðum Hugarfrelsis. 	<ul style="list-style-type: none"> ✓ Stjórnendur, kennarar og námsráðgjafi. ✓ Innleiðingarteymi Heillaspora. 	<ul style="list-style-type: none"> ✓ Nemendakönnun skólapúlsins lögð fyrir á hverju ári. ✓ Eftirfylgni í kennslu á Hugarfrelsi og útikennslu ✓ Teymisfundir og rýni jafnt og þétt yfir skólaárið í Heillaspori

Virgni nemenda skólanum	<ul style="list-style-type: none"> ✓ Auka trú nemenda á eigin vinnubrögð í námi. ✓ Auka trú nemenda á eigin námsgetu. ✓ Efla þrautseigju nemenda. 	<ul style="list-style-type: none"> ✓ Markviss sjálfstyrking og verkfæri kennd með aðferðum Hugarfrelsis. ✓ Markviss námstækni og vinnubrögð kennd. ✓ Markvisst unnið með aðferðum Uppeldis til ábyrgðar, með t.d. einstaklingssamtölum. ✓ Nemendabing. ✓ Markvisst unnið að vellíðan nemenda í anda Heillaspora með ávöxtum í tvenndum og hafragraut í frímínútum eldri. 	<ul style="list-style-type: none"> ✓ Að trú nemenda á eigin getu aukist og verði á pari við meðaltal á landsvísu. 	<ul style="list-style-type: none"> ✓ Stjórnendur, kennarar og námsráðgjafi 	<ul style="list-style-type: none"> ✓ Nemendakönnun skólapúlsins lögð fyrir á hverju ári. ✓ Skipulag námstækni og vinnubragða kennd.
Náms-árangur nemenda	<ul style="list-style-type: none"> ✓ Að 70% nemenda náí 70% árangri í les- og stærðfræðiskimunu m. 	<ul style="list-style-type: none"> ✓ Efla teymiskennslu með samþættingu námsgreina. ✓ Efla samstarf stoðþjónustu og umsjónarkennara. ✓ Efla samstarf kennara í íslensku sem annað mál og umsjónakennara. ✓ Læsi fyrir lífið mið- og unglíngastig. 	<ul style="list-style-type: none"> ✓ Útkoma les- og stærðfræðiskiman a. ✓ Milli mála skimun. ✓ Hljóm – 2 skimun. ✓ Efi – 2 skimun. 	<ul style="list-style-type: none"> ✓ Stjórnendur og kennarar 	<ul style="list-style-type: none"> ✓ Könnunarpróf og skimanir lagðar fyrir á hverju ári. ✓ Skipulagðir samráðsfundir jafnt og þétt yfir skólaárið.
Líðan og heilsa starfs-fólks	<ul style="list-style-type: none"> ✓ Að stuðla að góðri líðan starfsfólks og 	<ul style="list-style-type: none"> ✓ Fræðsla og fyrirlestrar ásamt hópefli og starfsmannaferðum. 	<ul style="list-style-type: none"> ✓ Starfsmannasamtöl . 	<ul style="list-style-type: none"> ✓ Stjórn-endur og starfs-manna-félag skólans. 	<ul style="list-style-type: none"> ✓ Að niður-stöður um líðan í könnun fari vaxandi.

	viðhalda góðri starfs-ánægju í hópnum.	<ul style="list-style-type: none"> ✓ Fræðsla frá öryggisnefnd ✓ Hvetja til þátttöku / samveru á kaffistofu. ✓ Tvenndar-teymis fundir með starfsfólki skóla. ✓ Skýrari umgengnis-reglur og samskipta-sáttmálar í vinnuherbergjum kennara á 1. og 2. hæð. ✓ Vítamín í boði á kaffistofum starfsfólks. ✓ Veitingar í boði skólans á miðvikudögum. ✓ Fössarinn, síðasti föstudagur hvers mánaðar þar sem uppbrot er fyrir starfsfólk. 	<ul style="list-style-type: none"> ✓ Starfsmannakönnun Reykjanesbæjar, Moodup. 	Öryggis-nefnd.	<ul style="list-style-type: none"> ✓ Að veikindadögum starfsfólks fari fækkandi.
Kennsluáferðir og námsmat	<ul style="list-style-type: none"> ✓ Að nemendur fái fjölbreytta kennslu og námsmat við hæfi. ✓ Að nemendur fái tækifæri til að blómstra í leik og starfi. 	<ul style="list-style-type: none"> ✓ Unnar eru kennsluáætlanir. ✓ Kennarar vinna eftir námsmarkmiðum sem skráð eru á Mentor og meta námsframvindu nemenda jafnt og þétt yfir skólaárið. ✓ Leiðsagnar-nám haft að leiðarljósi. 	<ul style="list-style-type: none"> ✓ Að kennsluáætlanir séu raunhæfar og í takt við markmið Aðalnámskrá grunnskóla. 	Stjórnendur og kennarar	<ul style="list-style-type: none"> ✓ Skólapúlsinn. ✓ Starfsmannasamtöl ✓ Samráðsfundur varðandi leiðsagnarnám. ✓ Námsmatsfundir. ✓ Samráðsfundur varðandi læsi.

		<ul style="list-style-type: none"> ✓ Samþætting námsgreina á öllum stigum. ✓ Einstaklings-áætlanir unnar fyrir nemendur sem víkja frá þeim námsmark-miðum sem sett eru fram fyrir árganginn. ✓ Áhugasviðs-verkefni. 			
Stjórnun og skipulag skólans	<ul style="list-style-type: none"> ✓ Auka upplýsingaflæði til starfsmanna. ✓ Auka upplýsingaflæði til forráðamanna. ✓ Efla notkun kennara á hæfnivið-miðum skv. Aðalnámskrá grunnskóla. 	<ul style="list-style-type: none"> ✓ Mentor fundir og fræðsla reglulega yfir skólaárið. ✓ Skólaping. ✓ Kvöldfundur fyrir foreldra og samtalsdagar. ✓ Upplýsingaskjór í starfsmannatvennd. 	<ul style="list-style-type: none"> ✓ Þátttaka starfsmanna í starfsmanna-samtölum og starfsmannakönnun Reykjanesbæjar. 	<ul style="list-style-type: none"> ✓ Stjórn-endur og kennarar 	<ul style="list-style-type: none"> ✓ Skólapúls-inn lagður fyrir starfsmenn og forráðamenn annað hvert ár. ✓ Starfsmannasamtöl • ✓ Starfsmannakönnun Reykjanesbæjar, Moodup.

4. Helstu niðurstöður sjálfsmats

4.1 Skólanámskrá

Í aðalnámskrá grunnskóla er gert ráð fyrir að stefna skólans sé birt með tvennum hætti.

Annars vegar er skólanámskrá og hins vegar árleg starfsáætlun skólans.

Skólanámskrá er nánari útfærsla á aðalnámskrá grunnskóla um markmið, inntak náms og námsmat, starfshætti og mat á árangri og gæðum skólastarfs. Jafnframt gefur hún kost á að laga fyrirmæli aðalnámskrár að sérstöðu hvers skóla og staðbundnum aðstæðum. Í skólanámskrá er birt stefna skólans og áætlun um skólastarfið næstu skólaár sem byggir á grunnskólalögum, aðalnámskrá grunnskóla og stefnumörkun sveitarfélagsins.

Í árlegri starfsáætlun er m.a. gerð grein fyrir skóladagatali, áherslu- og umbótaáætlun, símenntun starfsmanna, starfsáætlun nemenda, skólareglum, félagslífi nemenda og öðru því sem varðar starfsemi skólans ár hvert. Þar eru einnig birtar upplýsingar um starfsfólk skólans og ýmsar aðrar hagnýtar upplýsingar.

Bekkjarnámskrár fylgja starfsáætlun og eru unnar af kennurum og stjórnendum að hausti og endurskoðaðar að vori.

Skólanámskrá, starfsáætlun og bekkjarnámskrár eru birtar á heimasíðu skólans.

4.2 Matsferill

Á skólaárinu var **Matsferill** lagður fyrir alla nemendur í 4.–10. bekk í lesskilningi og stærðfræði, en skylt er að leggja prófin fyrir í 4., 6. og 9. bekk. Matsferill er rafrænt og gagnadrifið matstæki sem er ætlað að meta stöðu og framfarir nemenda í tilteknum námsgreinum. Það byggir á stigvaxandi verkefnum sem eru aðlöguð að getu hvers og eins nemanda þannig að prófið leiðir nemandann áfram í samræmi við frammistöðu hans. Með þessu móti fæst nákvæmt mat á styrkleikum og veikleikum nemenda og skýr mynd af því hvar þeir standa miðað við hæfniviðmið námskrár.

Helstu markmið með notkun Matsferils eru:

- að greina stöðu nemenda á áreiðanlegan og samanburðarhæfan hátt
- að styðja við einstaklingsmiðað nám og markvissa íhlutun

- að efla faglegt samtal kennara um námsframvindu og kennsluhætti
- að veita nemendum og foreldrum skýra endurgjöf um stöðu og framfarir

Niðurstöður prófanna nýtast kennurum við skipulag kennslu, val á viðfangsefnum og ákvörðun um stuðning eða viðbótaráskoranir fyrir nemendur. Jafnframt veita þær foreldrum skýra mynd af námsframvindu barna sinna. Þær eru einnig mikilvægar fyrir innra mat skólans og áframhaldandi þróun skólastarfs.

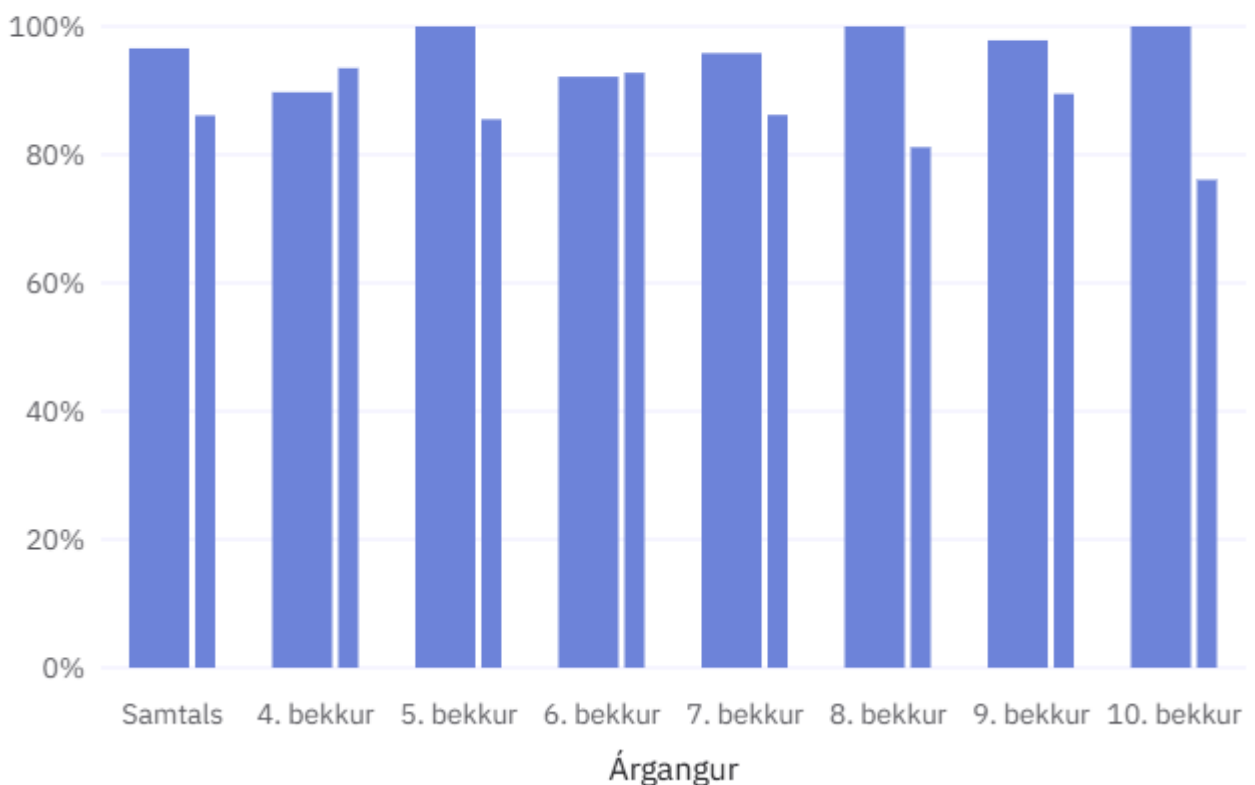
Í Stapaskóla var þátttaka í prófunum góð í bæði lesskilningi og stærðfræði.

Í stærðfræðiprófinu voru allir árgangar yfir eða við landsmeðaltal.

■ Árgangar ■ Landið

Þátttökuhlutfall

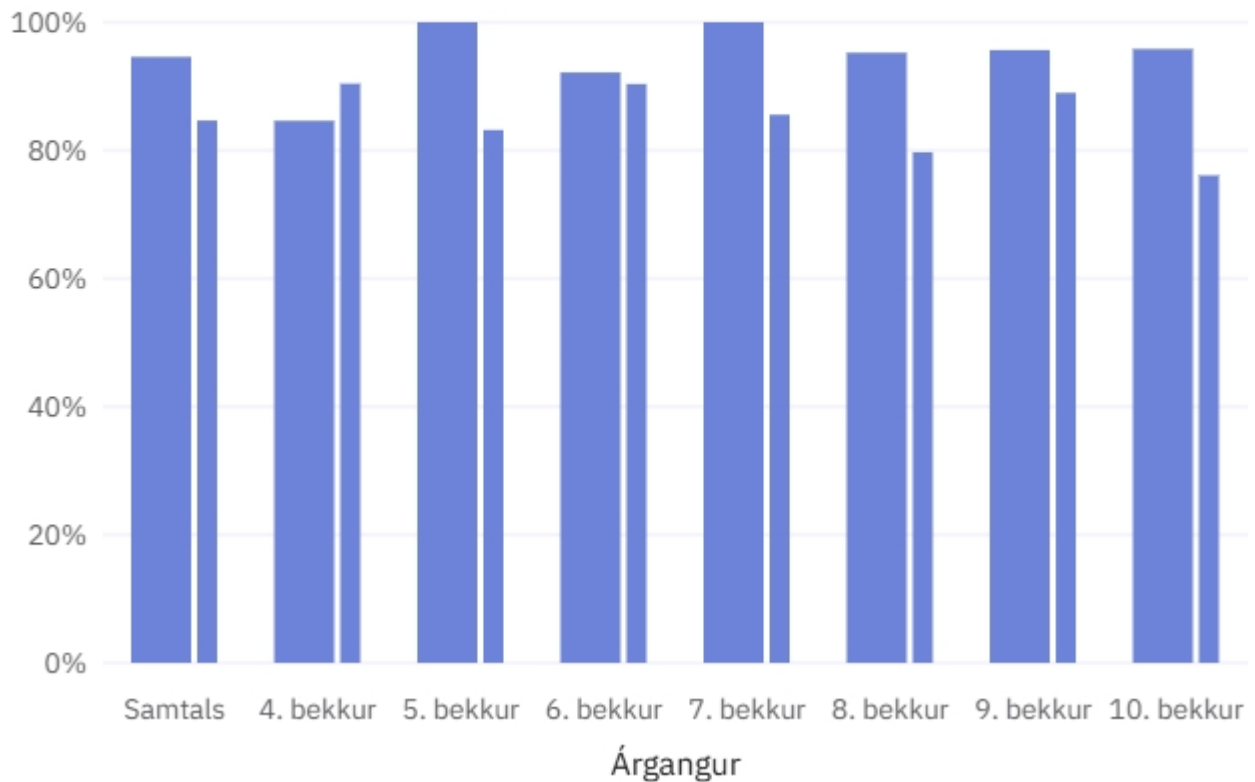
Stærðfræði



Í lesskilningi var einnig mjög góð þátttaka og allir árgangar voru vel yfir eða við landsmeðaltal.

■ Árgangar ■ Landið

Þátttökuhlutfall



Að lokinni fyrirlögn Matsferils fara kennarar yfir niðurstöður hvers nemanda og greina styrkleika, áskoranir og hæfnipætti sem þarfnast frekari þjálfunar. Niðurstöðurnar eru skoðaðar í samhengi við daglega frammistöðu, fyrri mælingar og aðrar upplýsingar um nám og líðan nemenda.

Kennarar nýta upplýsingarnar til að skipuleggja einstaklingsmiðað nám, veita viðeigandi stuðning eða auknar áskoranir og meta stöðu nemenda út frá hæfniviðmiðum námskrár. Niðurstöðurnar eru einnig ræddar við foreldra til að stuðla að góðu samstarfi heimilis og skóla um námsframvindu nemenda.

Niðurstöðurnar benda til þess að námsárangur nemenda í Stapaskóla sé almennt góður og að markviss vinna undanfarinna ára í læsi og stærðfræði sé að skila árangri.

4.3 Lesferill – lesfimi

Lesferill – lesfimi er samræmt matstæki frá Miðstöð menntunar og skólaþjónustu sem er ætlað að meta lestrarhraða og lesnákvæmni nemenda. Markmið þess er að fylgjast með framvindu í grunnþætti læsis, greina stöðu nemenda og styðja við markvissa kennslu í lestri. Í lesfimi eru nemendur beðnir um að lesa staðlaðan texta upphátt í ákveðinn tíma þar sem mældur er fjöldi rétt lesinna orða á mínútu. Niðurstöður gefa þannig vísbendingar um bæði leshraða og nákvæmni sem eru lykilþættir í þróun lesfærni.

Helstu einkenni Lesferils – lesfimi eru:

- Reglulegar mælingar sem gera kleift að fylgjast með framförum yfir tíma.
- Skýr viðmið sem sýna hvort nemendur eru undir, á eða yfir væntum árangri miðað við aldur og bekk.
- Einföld fyrirlögn og úrvinnsla sem nýtist vel í daglegu skólastarfi.

Niðurstöður úr lesfimi eru nýttar til að:

- greina hvaða nemendur þurfa aukinn stuðning í lestri
- skipuleggja markvissa lestrarþjálfun og einstaklingsmiðað nám
- fylgjast með árangri íhlutunar og breytinga á kennsluaðferðum

Lesfimi er mikilvægur hluti af heildstæðu mati á læsi en hún er ávallt túlkuð í samhengi við aðra þætti, svo sem lesskilning og málþroska. Með því móti fæst heildræn mynd af lestrarfærni nemenda og betri grunnur fyrir áframhaldandi kennslu og stuðning.

Lesferill – lesfimi var lagður fyrir í 1. – 10. bekk.

1. bekkur: lesskimunarpróf í september.

1. – 10. bekkur: lesfimi í september, janúar og maí.

1. – 10. bekkur: sjónrænn orðaforði, orðleysur og nefnuhraði í september, janúar og maí eftir þörfum.

Í Lesferli eru niðurstöðum skilað á mælitölu frá 1-19 þar sem:

Mælitölubil	Staða nemanda
1-4	Neðstu mörk
5-7	Undir meðaltali
8-12	Við meðaltal
13+	Yfir meðaltali

- 10 er landsmeðaltal.
- Flestir nemendur eru á bilinu 7– 13.
- Mælitala undir 7 bendir til þess að nemandinn sé talsvert undir meðaltali jafnaldra sinna og gæti þurft frekari stuðning.
- Mælitala yfir 13 bendir til þess að nemandinn standi vel yfir meðaltali.

Umsjónarkennarar lögðu lesfimi prófin fyrir og skráðu niðurstöðurnar inn í nemendagrunn Matsferils. Staða nemanda er birt og lýst í texta, með mynd og loks er hægt að skoða framvinduna þar sem nýjasta mælingin er sett í samhengi við fyrri niðurstöður nemandans.

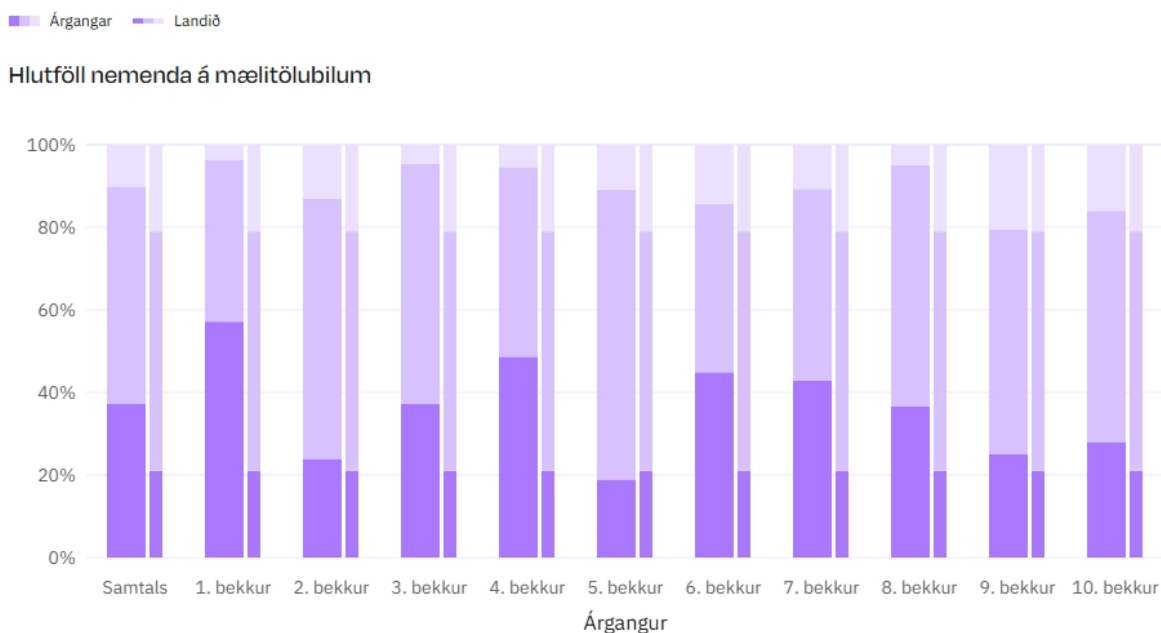
Leið til læsis er lesskimunarpróf sem lagt er fyrir alla nemendur í 1. bekk til að meta grunnþætti læsis, svo sem hljóðkerfisvitund, bókstafaþekkingu og aðra færni sem er mikilvæg fyrir lestrarnám. Markmið skimunarinnar er að greina snemma þá nemendur sem kunna að eiga í hættu á að þróa með sér lestrarerfiðleika svo hægt sé að veita þeim viðeigandi stuðning sem fyrst.

Niðurstöður lesskimunar í 1. bekk og lesfimiþrófa í öllum árgöngum eru aðgengilegar foreldrum á Ísland.is og eru jafnframt kynntar á samtalsdegi í janúar.

Í kjölfar skimunarinnar var brugðist við námsþörfum nemenda með markvissum hætti. Nemendur sem sýndu slaka stafa- og hljóðaþekkingu fengu sérkennslu í lestri og endurkennslu á stöfum eftir þörfum. Einnig fengu nemendur í öðrum árgöngum stuðning og lestrarþjálfun hjá sérkennurum eða öðrum kennurum. Lestrarþjálfun var ríkur þáttur í skólasterfinu þar sem reglulega voru haldin lestrarátök, í hverjum árgangi fyrir sig eða þvert á árganga.

Frá haustinu 2025 eru niðurstöður lesfimiþrófa birtar sem **mælitölur** í stað lesinna orða á mínútu. Af þeim sökum er ekki hægt að bera niðurstöður þessa árs beint saman við niðurstöður fyrri ára.

Hér fyrir neðan eru niðurstöður úr lesfimiþrófinu sem lagt var fyrir í maí. Niðurstöður Stapaskóla eru bornar saman við landsniðurstöður. Markmið skólans er að sem flestir nemendur nái mælitölu 8 eða hærri. Þegar mælitölur bekkjanna eru skoðaðar þá eru tveir bekkir með mælitöluna 10, þrír bekkir með mælitöluna 9, þrír bekkir með mælitöluna 8 og svo tveir bekkir með mælitöluna 7.



Góður árangur hefur náðst í vetur en enn eru þó nokkrir nemendur sem eru ekki að ná lágmarksviðmiðum og verður það áframhaldandi verkefni næsta skólaárs að bæta enn frekar úr því.

4.4 Logos - læsissskimun

Logos er greiningar- og skimunarforrit sem notað er í grunnskólum til að meta lestrarhæfni nemenda og skima eftir einkennum lesblindu. Forritið byggir á fjölbreyttum verkefnum sem kanna meðal annars hljóðkerfisvitund, umskráningu,

lesskilning, leshraða og stafsetningu og gefur þannig heildstæða mynd af styrkleikum og áskorunum nemenda í lestri. Með því að skima snemma eftir lestrarerfiðleikum geta skólar gripið inn í á fyrstu stigum námsins með 18 markvissum stuðningi og einstaklingsmiðaðri kennslu. Snemmtæk íhlutun er mikilvæg þar sem rannsóknir sýna að því fyrr sem stuðningur hefst því betra fyrir nám, sjálfstraust og líðan barna.

Rýnisamtöl með kennsluráðgjöfum

Kennsluráðgjafar komu í skólann um miðjan nóvember og í lok febrúar og voru með rýnisamtöl við deildarstjóra stoðþjónustu, sérkennara og bekkjarkennara í 1., 3. og 6. bekk. Þar var rýnt í nemendur bekkjanna út frá lestrarfærni og niðurstöður Lesferlis skoðaðar. Í gegnum samtalið var framhaldið ákveðið, hvaða nemendur þarf að halda betur utan um, hvaða nemendur við höldum að þyrftu að fá aðgang að hljóðbókasafninu og hvernig við sjáum fyrir okkur lestrarþjálfun bekkjarins. Í þessu samtali var einnig tekin ákvörðun um, út frá niðurstöðum Lesferils undanfarinna ára, hvaða nemendur í 6. bekk færu í fulla lesblindugreiningu.

6. bekkur - Logos

Eftir rýnisamtalið með kennurum 6. bekkjar var ákveðið að þrír nemendur í árganginum færu áfram í fulla lesblindugreiningu. Ásamt því fóru þrír nemendur úr 7. bekk einnig í LOGOS skimun vegna fyrri athuganna og skimanna. Fimm skilafundir hafa átt sér stað þegar þetta er ritað og sá síðasti verður í skólabyrjun næsta skólaárs.

4.5 Stærðfræðiskimanir

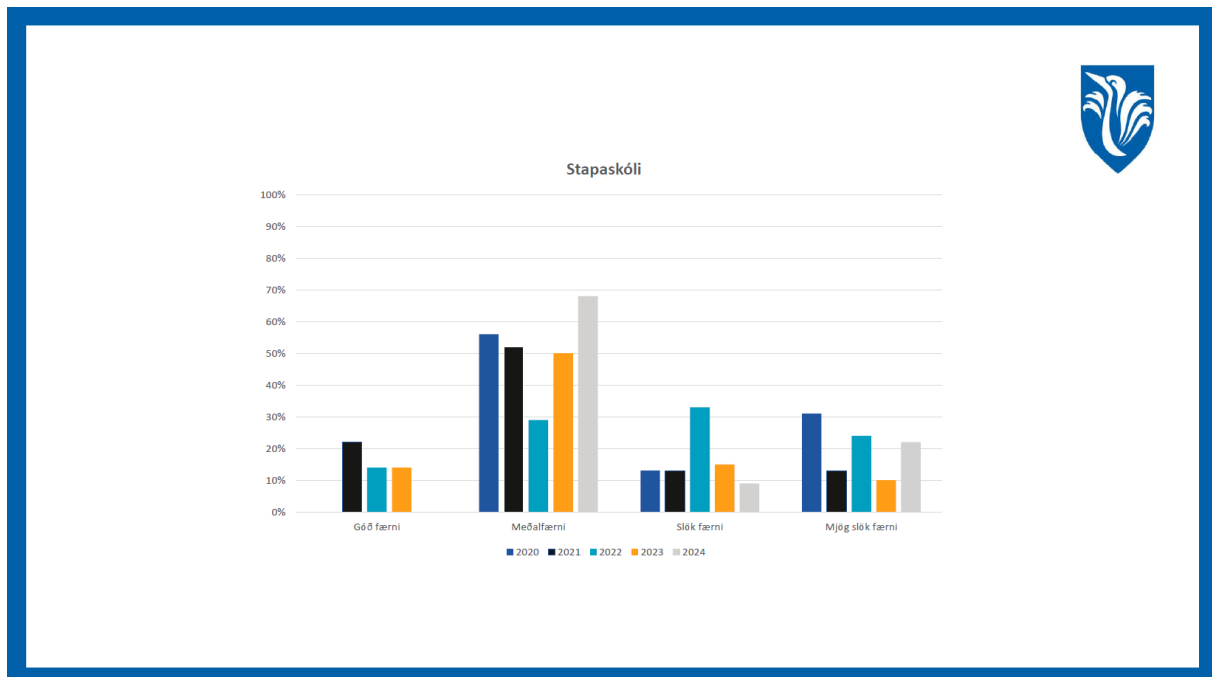
Skipunarprófið **Talnalína** var lögð fyrir nemendur í stærðfræði í 3., 6. og 8. bekk til að meta stöðu þeirra í helstu grunnþáttum stærðfræðinnar. Prófið sýnir hvar nemendur standa í náminu og hvaða þætti þarf að styrkja frekar. Niðurstöður eru metnar samkvæmt A-, B- eða C-hæfni, en markmið skólans er að sem flestir nemendur nái B-hæfni eða betur í öllum efnisþáttum.

Að lokinni fyrirlögn greina kennarar niðurstöðurnar og skipuleggja viðeigandi úrræði. Nemendur sem þurfa frekari þjálfun fá markviss verkefni og stuðning, bæði í

skólanum og heimafyrir. Ef þörf krefur eru kennsluráðgjafar fengnir til að ráðleggja um næstu skref.

4.6 Hljóm - 2

Hljóm - 2 er aldursbundin skimun sem lögð er fyrir elsta árgang leikskólastigs. Skimunin metur hljóðkerfis- og málvitund barna í því skyni að greina þau börn sem eru í áhættu fyrir síðari lestrarerfiðleikum. Hljóm - 2 er lagt fyrir í október ár hvert en börnin þurfa að vera orðin 4 ára, 9 mánaða og 16 daga og ekki eldri en 6 ára.



Niðurstöður sýna samanburð á milli ára eftir seinni skimun.

Þeir nemendur sem koma út með slaka færni eða mjög slaka færni fara í markvissa vinnu eftir aðgerðaráætlun. Sú vinna skilar sýnilegum árangri þegar endurlögn Hljóm - 2 fer fram aftur að vori.

4.7 Skólapúlsinn

Skólapúlsinn er matstæki sem skólinn notar til að meta viðhorf nemenda, foreldra og starfsmanna til hinna ýmsu þátta í skólastarfinu. Annað hvert ár eru allar kannanir Skólapúlsins teknar en hitt árið er það eingöngu nemendakönnunin. Niðurstöður úr

Skólapúlsinum eru kynntar á starfsmannafundum, fyrir skólaráði, fyrir nemendum og eru nýttar til umbóta á innra starfi skólans.

Niðurstöður einstakra matsþátta eru í sumum tilfellum settar fram á stöðluðum kvarða sem kallast staðalníur (stanines). Staðalníur eru með meðaltalið 5 og staðalfrávikíð 2. Viðmiðunarreglan er sú að meðaltalsmunur upp á 0,5 stig á staðalníukvarða telst ekki mikill munur, munur upp á 1,0 stig telst töluverður munur og munur upp á 1,5 stig telst mikill munur. Túlkun á mikilvægi munarins fer eftir efni og dreifingu hvers matsþáttar fyrir sig. Í sumum tilfellum eru niðurstöður settar fram sem hlutfall svara við ákveðnum svarmöguleikum. Í þeim tilfellum er engin almenn viðmiðunarregla um túlkun. Bæði breyting frá fyrri mælingu og munur á gildi skólans miðað við landsmeðaltal eru tilgreind með lituðum stöfum, rauðum ef samanburðurinn er neikvæður en grænum ef hann er jákvæður.

Ef mæling skólans á tilteknum þætti er marktækt fyrir ofan eða neðan niðurstöðu annarra skóla miðað við 90% öryggismörk er mismunurinn tilgreindur og viðkomandi matsþáttur merktur með stjörnu. Þetta merkir að hægt sé að fullyrða með 90% vissu að munurinn sé raunverulega til staðar í þýðinu. Ef mælingin er ekki marktækt frábrugðin niðurstöðu annarra skóla er munurinn ekki birtur. Lágmarkssvarhlutfall í könnunum Skólapúlsins er 80%. Þegar svarhlutfall er lægra en 70% eru niðurstöður birtar með fyrirvara um að þær endurspeglí mögulega ekki almennt viðhorf þátttakenda. Niðurstöður skóla með minna en 60% svarhlutfall eru ekki birtar.

Viðmið Stapaskóla er að vera við landsmeðaltal eða sýna betri árangur í öllum þáttum kannananna þriggja.

Ítarlegar niðurstöður úr könnunum Skólapúlsins er að finna á [heimasíðu skólans](#).

Skólaárið 2025 – 2026 var eingöngu nemendakönnun.

4.7.1 Nemendakönnun

Nemendur í 6. – 10. bekk slembiraðast í fjögur úrtök á skólaárinu (október, desember, febrúar og apríl) til að svara spurningum í Skólapúlsinum. Voru það 178 nemendur af 188 sem svöruðu nemendakönnuninni, sem gerir 94,7% svarhlutfall.

Eftirfarandi þættir eru mældir í nemendakönnun Skólapúlsins:

Virgni nemenda í skólanum – þættir sem falla þar undir eru ánægja af lestri, þrautseigja í námi, áhugi á stærðfræði, áhugi á náttúrufræði, trú á eigin vinnubrögð í námi og trú á eigin námsgetu.

Líðan og heilsu - þættir sem falla þar undir eru sjálfsálit, stjórn á eigin lífi, vellíðan, áhyggjur og stress – ástæður, einelti, tíðni eineltis, tegund eineltis, staðir eineltis, tíðni hreyfingar – 2 í viku eða oftari og hollt mataræði

Skóli og bekkjarandi - þættir sem falla þar undir eru samsömun við nemendahópinn, samband nemenda við kennara, agi í tímum, virk þátttaka nemenda í tímum og tíðni leiðsagnarmats

Opnar spurningar – þar er spurt um hvað nemendum þykir gott við skólann og hvað þeim þykir slæmt við skólann.

Virgni nemenda í skólanum

Matsþættir ↑ ↓	Niðurstaða	N	Breyting	Landið	N	Mismunur
1.1. Ánægja af lestri	3,6	158	-0,2	4,3	17.832	-0,7*
1.2. Þrautseigja í námi	3,7	168	0,1	4,6	17.991	-0,9*
1.3. Áhugi á stærðfræði	4,4	170	0,7	4,7	18.267	-0,3*
1.4. Ánægja af náttúrufræði	4,7	170	0,3	4,6	18.248	0,1
1.5. Trú á eigin vinnubrögð í námi	4,0	170	-	4,8	17.944	-0,8*
1.6. Trú á eigin námsgetu	4,4	170	0,0	4,9	18.200	-0,5*
1.7. Hlutfall nemenda með snjallsíma	82,2%	134 _{/163}	-10,8%	73,3%	12786 _{/17790}	8,9%*
1.8. Símanotkun á skólatíma	0,6 klst.	134	-0,1 klst.	0,4 klst.	12.747	0,2 klst.*

Líðan og velferð

Matsþættir ↑ ↓	Niðurstaða	N	Breyting	Landið	N	Mismunur
2.1. Sjálfsálit	3,9	168	0,3	4,4	17.895	-0,5*
2.2. Stjórn á eigin lífi	3,8	168	0,2	4,4	17.816	-0,6*
2.3. Velliðan	4,0	167	0,1	4,6	18.073	-0,6*
2.4. Áhyggjur og stress - ástæður	-	47	-	-	-	-
2.5. Einelti	6,2	164	-0,1	5,7	18.039	0,5*
2.6. Tíðni eineltis	23,6%	38 _{/161}	0,5%	15,8%	2898 _{/17933}	7,8%*
2.7. Staðir eineltis	-	35	-	-	-	-
2.8. Í mat í skólanum	71,7%	119 _{/166}	-19,6%	75,0%	13628 _{/17968}	-3,3%
2.9. Oftast góður eða frekar góður matur	48,6%	67 _{/138}	9,7%	45,0%	6848 _{/15220}	3,6%
2.10. Borða ekki matinn í skólanum - ástæður	-	28	-	-	-	-
2.11. Ábendingar nemenda um matinn í skólanum	-	79	-	-	-	-

Skóla- og bekkjarandi

Matsþættir ↑ ↓	Niðurstaða	N	Breyting	Landið	N	Mismunur
3.1. Samsömun við nemendahópinn	4,2	166	0,1	4,9	17.727	-0,7*
3.2. Samband nemenda við kennara	4,3	165	0,2	4,9	17.936	-0,6*
3.3. Agi í tímum	3,6	164	0,4	4,9	17.914	-1,3*
3.4. Virk þátttaka nemenda í tímum	4,1	164	-0,2	4,9	17.850	-0,8*
3.5. Tíðni leiðsagnarmats	4,5	164	0,0	4,9	17.857	-0,4*

Opin svör

Samantekt á opnum svörum þar sem nemendur eru beðnir um að lýsa því sem þeim finnst sérstaklega gott við skólann.

Vinátta og félagslíf

- Vinir, vinkonur og bekkjarfélagar eru það sem nemendur nefna oftast sem það besta við skólann. Þeir meta góðan félagsskap, samheldni og að hitta vini sína á hverjum degi.

Kennarar og stuðningur

- Nemendur lýsa kennurum sem góðum, hjálpsömum og stuðningsríkum. Þeir meta að kennarar útskýri námsefnið vel, sýni virðingu og séu til staðar þegar á þarf að halda.

Frelsi og sveigjanleiki

- Nemendur kunna að meta að hafa val og sveigjanleika í námi, geta unnið á mismunandi stöðum og haft áhrif á skipulag vinnunnar.

Íþróttir og íþróttahús

- Íþróttir, sund og íþróttahúsið er mjög vinsælt, einnig fótboltavöllurinn og að fá að nýta íþróttahúsið í frímínútum.

Smiðjur og skapandi verkefni

- Smiðjur og verkleg verkefni eru vinsæl. Nemendur njóta þess að fá að skapa, prófa sig áfram og vinna á fjölbreyttan hátt.

Skólamatur og nesti

- Sérstaklega er minnst á grjónagraut, hamborgara og kjúkling sem vinsælan skólamat – maturinn virðist skipta miklu máli fyrir vellíðan.

Aðstaða og húsnæði

- Nemendur nefna góða aðstöðu, meðal annars rúmgóðar kennslustofur, vinnusvæði, bókasafn, sundlaug og íþróttahús.

Skemmtileg verkefni og fjölbreytileiki

- Fjölbreytt nám og verkefni sem leyfa einstaklingum að vinna á eigin forsendum – einnig eru nefnd frjálsir tímar og skemmtilegar uppákomur eins og opið hús eftir skóla, útivera, leikir og árshátíð.

Andrúmsloft og ró

- Mörgum nemendum líður vel í skólanum og upplifa hann sem þægilegan stað. Jákvæð samskipti, virðing og áhersla á vellíðan skipta máli.

Skóli sem athvarf

- Fyrir marga er skólinn öruggur staður þar sem þeir fá stuðning, skilning og aðstoð þegar þeir þurfa á því að halda.

Samantekt á opnum svörum þar sem nemendur eru beðnir um að lýsa sem þeim þykir slæmt eða megi betur fara í skólanum.

Hávaði og órói

- Margir nemendur lýsa miklum hávaða í kennslustundum. Tala um að sumir nemendur séu að trufla kennslu.

Samskipti og hegðun nemenda

- Nemendur tala um að kennurum sé ekki alltaf sýnd virðing. Það sé stundum drama og árekstrar í frímínútum.

Kennarar og stuðningur

- Þó margir nemendur séu ánægðir með kennara sína, koma fram athugasemdir um að sumir nemendur upplifi að þeir fái ekki alltaf næga aðstoð eða að á þá sé ekki hlustað nægilega vel. Sumir nefna einnig að kennarar skammi stundum heila hópa fyrir hegðun fátta eða að útskýringar á námsefni mættu vera skýrari.

Námið og kennslan

- Nokkrir nemendur segja að námið sé stundum erfitt eða leiðinlegt og nefna sérstaklega stærðfræði, dönsku, íslensku og ensku. Sumir vilja meiri kennslu og leiðsögn frá kennurum en minni sjálfstæða vinnu í heftum eða á iPad. Einnig koma fram athugasemdir um að verkefni séu stundum of mörg eða umfangsmikil.

Skólamatur og nestistímar

- Skólamaturinn er oft gagnrýndur og sagður vondur eða ómögulegur. Einnig eru kvartanir varðandi fjölbreytni matarins og koma fram athugasemdir um hreinlæti og framsetningu matar.

Aðstaða og húsnæði

- Sumir nemendur telja að húsnæði og aðstaða mættu vera betri. Þeir nefna meðal annars opin námsrými sem valda truflunum, þörf fyrir stærri

kennslustofur og óskir um úrbætur á búnaði, lýsingu, loftgæðum og öðrum þáttum í námsumhverfinu.

Einelti, öryggi og vellíðan

- Í svörunum koma fram áhyggjur af einelti, stríðni og því að ekki sé alltaf brugðist nægilega hratt við þegar vandamál koma upp. Nemendur leggja áherslu á mikilvægi þess að öllum líði vel í skólanum og að brugðist sé markvisst við þegar samskipti eða hegðun valda vanlíðan.

Námsstuðningur og námsmat

- Sumir nemendur upplifa að þeir fái ekki nægilegan stuðning í námi eða skýrar upplýsingar um hvernig þeir geti bætt árangur sinn. Einnig koma fram athugasemdir um námsmat og að nemendur vilji fá skýrari leiðbeiningar um hvað þarf til að ná betri árangri.

Sérþarfir og námsumhverfi

- Nokkrir nemendur nefna að núverandi námsumhverfi henti ekki öllum jafnt. Sérstaklega eru nefndar áhyggjur af því að opið skipulag og mikill hávaði geti reynst erfiður fyrir nemendur sem þurfa meira skipulag, ró eða stuðning.

Styrkleikar:

Niðurstöðurnar sýna ýmsa mikilvæga styrkleika í skólastarfinu. Nemendur sýna góðan áhuga á náttúrufræði og mælist ánægja af greininni yfir landsmeðaltali. Einnig hefur áhugi á stærðfræði aukist verulega frá fyrri mælingu, sem bendir til jákvæðrar þróunar í viðhorfi nemenda til námsins.

Jákvæðar breytingar sjást einnig í líðan nemenda. Sjálfsálit, vellíðan og upplifun nemenda af stjórn á eigin lífi hafa öll batnað frá fyrri mælingu. Þótt niðurstöðurnar séu enn undir landsmeðaltali gefur þróunin tilefni til bjartsýni og bendir til þess að unnið sé markvisst að því að efla líðan nemenda.

Í skóla- og bekkjaranda má sjá merki um framfarir. Samband nemenda við kennara hefur styrkst og nemendur upplifa aukna tengingu við nemendahóp sinn. Þá hefur agi í tímum batnað töluvert frá síðustu mælingu, sem bendir til jákvæðrar þróunar í námsumhverfi skólans.

Þrátt fyrir að færri nemendur nýti sér skólamáltíðir en áður eru þeir sem borða matinn almennt ánægðir með hann. Hlutfall nemenda sem telja matinn oftast góðan eða frekar góðan hefur aukist verulega og er nú yfir landsmeðaltali.

Að lokum hefur símanotkun á skólatíma dregist saman frá fyrri mælingu, sem getur skapað betri forsendur fyrir einbeitingu og virkari þátttöku í námi. Í heild sýna niðurstöðurnar að skólinn býr yfir ýmsum styrkleikum sem tengjast námsáhuga, tengslum innan skólasamfélagsins og jákvæðri þróun í líðan nemenda.

Umbótatækifæri:

Niðurstöðurnar benda til þess að tækifæri séu til að efla lestraráhuga, þrautseigju í námi og trú nemenda á eigin námsgetu, þar sem þessir þættir mælast undir landsmeðaltali. Einnig eru sjálfsálit, vellíðan og upplifun nemenda af stjórn á eigin lífi lægri en á landsvísu, sem undirstrikar mikilvægi áframhaldandi vinnu með líðan og geðrækt.

Einelti mælist hærra en landsmeðaltal og samsömun nemenda við nemendahópinn lægri, sem bendir til þess að áfram þurfi að leggja áherslu á jákvæð samskipti,

inngildingu og sterkan bekkjaranda. Þá eru agi í tímum og virk þátttaka nemenda undir landsmeðaltali, sem gefur tækifæri til að efla vinnufrið og þátttöku í námi.

Þótt samband nemenda við kennara hafi batnað er það enn undir landsmeðaltali og því mikilvægt að halda áfram að styrkja tengsl, traust og stuðning innan skólasamfélagsins. Að lokum bendir lægra hlutfall nemenda sem borða skólamat til þess að skoða þurfi betur þátttöku í skólamáltíðum og ástæður þess að nemendur nýta þær síður en áður.

Niðurstöðurnar verða nýttar við gerð umbótaáætlunar skólaársins 2026–2027 með sérstakri áherslu á líðan, inngildingu, vinnufrið og þátttöku nemenda í námi.

4.8 Könnun vegna breytinga á upphafi skóladags

Betri morgnar og jákvæð áhrif á líðan nemenda

Könnun var lögð fyrir nemendur á unglíngastigi og foreldra þeirra á samtalsdegi í janúar. Hún sýndi skýrt að breyting á upphafi skóladags úr kl. 08:30 í kl. 09:00 hefur haft jákvæð áhrif á morgna, líðan og einbeitingu nemenda. Niðurstöðurnar benda til þess að breytingin styðji bæði við vellíðan og námsumhverfi og njóti víðtæks stuðnings meðal þeirra sem eiga hlut að máli.

Í upphafi skólaárs var ákveðið að færa upphaf skóladags á unglíngastigi í kl. 09:00 með það að markmiði að styðja við betri hvíld og jafnvægi í daglegu skólastarfi. Til að meta áhrif breytingarinnar var lögð fyrir könnun meðal nemenda og foreldra á samtalsdegi þann 29. janúar.

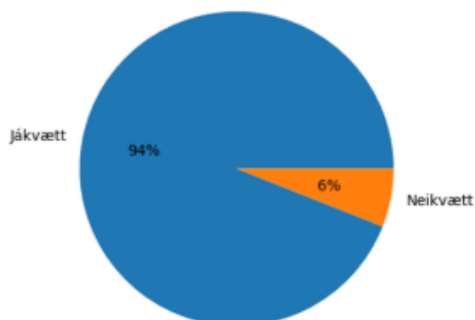
Helstu niðurstöður:

- 94% nemenda meta breytinguna jákvæða
- 85% nemenda telja sig koma betur tilbúna til skóladagsins á morgnana
- 86% nemenda telja einbeitingu í námi hafa batnað
- 83% foreldra meta breytinguna jákvæða
- 84% foreldra styðja áframhaldandi fyrirkomulag

Nemendur mjög jákvæðir gagnvart breytingunni

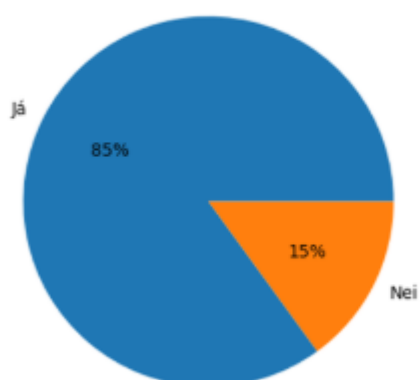
Niðurstöður könnunarinnar sýna að nemendur eru mjög jákvæðir gagnvart því að skóladagurinn hefjist kl. 09:00. Mikill meirihluti nemenda telur að morgnarnir séu rólegri og að auðveldara sé að mæta í skólann.

Nemendur - heildarmat



Samkvæmt niðurstöðum telja 85% nemenda sig koma betur tilbúna til skóladagsins á morgnana og stór hluti þeirra telur að breytingin hafi haft jákvæð áhrif á einbeitingu og þátttöku í námi.

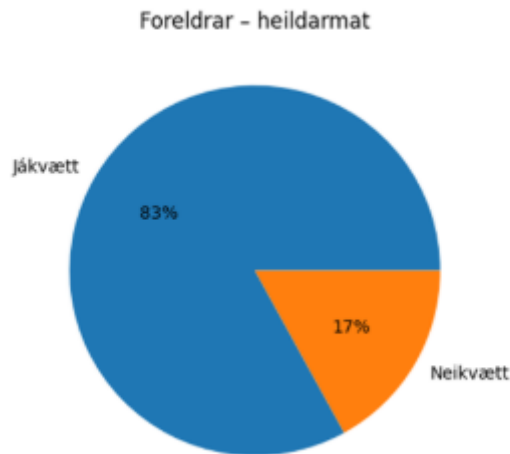
Nemendur - betur úthvildir



Foreldrar sjá einnig jákvæð áhrif

Foreldrar staðfesta þessa upplifun að stórum hluta. Meirihluti þeirra telur að breytingin hafi haft jákvæð áhrif á líðan barna sinna fyrir skóladag og að morgnar á heimilum séu rólegri

Alls meta 83% foreldra breytinguna jákvæða og 78% telja að barn sitt sé betur úthvilt þegar skóladagurinn hefst. Þá styðja 84% foreldra áframhaldandi fyrirkomulag.



Áhrif á líðan og námsumhverfi

Samantekt niðurstaðna bendir til þess að breyting á upphafi skóladags hafi haft jákvæð áhrif á bæði líðan og námsumhverfi nemenda. Aukinn svefn og rólegri morgnar geta haft jákvæð áhrif á einbeitingu, þátttöku í námi og almenna vellíðan í skólastarfi.

Næstu skref

Niðurstöður könnunarinnar hafa verið kynntar nemendum og einnig í skólaráði. Í ljósi jákvæðra niðurstaðna og þess stuðnings sem fram kemur bæði hjá nemendum og foreldrum hefur verið ákveðið að halda áfram á sömu braut og hefja skóladag á unglíngastigi kl. 09:00 einnig næsta skólaár.

Með þessum niðurstöðum er ljóst að breytingin hefur reynst vel. Skólinn mun áfram fylgjast með áhrifum hennar og þróa starfið áfram í góðu samstarfi við nemendur, foreldra og starfsfólk, með hagsmuni og vellíðan nemenda að leiðarljósi.

5. Samtöl

Hér er gerð grein fyrir foreldrasamtölum og starfsmannasamtölum.

5.1 Foreldrasamtöl

Í byrjun október var haldinn samtalsdagur þar sem nemendur mættu ásamt foreldrum eða forráðamönnum í viðtal hjá umsjónarkennurum. Foreldrar bókuðu sjálfir viðtöl í gegnum Mentor og var jafnframt boðið upp á fjarfund fyrir þá sem ekki komust á staðinn. Þennan dag var ekki hefðbundinn skóladagur, en frístundaheimilið Stapaskjól var opið.

Í janúar var aftur boðið upp á foreldrasamtöl með nemendum. Þar var farið yfir námslega stöðu og líðan barnsins. Líkt og áður var í boði að eiga samtalið í gegnum fjarfundarbúnað ef mæting á staðinn reyndist ekki möguleg.

Á leikskólastigi var boðið upp á foreldrasamtöl í október og var áherslan í þeim að kynna námsefni vetrarins fyrir foreldrum. Lagðist það vel í foreldra sem fannst það bæði skemmtilegt og gagnlegt að sjá hvaða áherslur yrðu yfir veturinn. Seinni foreldrasamtöl fóru fram í apríl. Þá var farið yfir veturinn, líðan nemenda og hvernig gengið hefur í vetur. Foreldrar elstu barna sem fengu slaka eða mjög slaka færni á Hljóm – 2 fengu sérstak samtal um niðurstöður og fengu verkefni með heim til þess að vinna með börnunum sínum.

5.2 Starfsmannasamtöl

Starfsmannasamtöl fóru fram í nóvember/desember og aftur í febrúar/mars. Lögð var áhersla á líðan á vinnustað og farið yfir hlutverk, markmið og væntingar. Stjórnendur unnu að greiningu til umbóta úr niðurstöðum samtalanna. Stjórnendur skiptu starfsfólki niður eftir starfshlutverkum. Á næsta skólaári er áætlað að vera með tvö starfsmannasamtöl, annað þar sem teymin koma saman og hitt einstaklingslega.

6. Starfsmannakönnun Reykjanesbæjar, Moodup

Reykjanesbær framkvæmir reglulega starfsmannakönnunir í gegnum Moodup þar sem starfsfólki gefst kostur á að veita endurgjöf um starfsumhverfi sitt. Könnunirnar

eru lagðar fyrir fimm sinnum á ári og fjalla meðal annars um starfsánægju, heilsu og vellíðan, viðurkenningu, vöxt í starfi, aðbúnað og helgun. Markmið þeirra er að styðja við markvissa umbótavinnu og efla vellíðan starfsfólks.

Í Stapaskóla var ákveðið, í samráði við starfsfólk, að rýna sérstaklega í niðurstöður Moodup tvisvar á skólaárinu og nýta þær markvisst til umbóta. Niðurstöðurnar eru kynntar starfsfólki og stjórnendur fylgja þeim eftir með samtali og aðgerðum þar sem þörf er á.

Á grunnskólastigi var starfsánægja að meðaltali 8,1 síðustu tólf mánuði og hélst yfir viðmiðunarmörkum allt tímabilið. Í lok skólaárs mældist hún 8,4, sem sýnir jákvæða þróun frá upphafi tímabilsins. Svarhlutfall var 85%, sem gefur traustan grunn fyrir túlkun niðurstaðna.

Á leikskólastigi var starfsánægja að meðaltali 7,3 síðustu tólf mánuði. Niðurstöðurnar sýndu nokkra lækkun um miðbik skólaárs en verulegan viðsnúning á síðari hlutanum og mældist starfsánægjan 8,2 í síðustu mælingu. Svarhlutfall var mjög gott, 88%, sem endurspeglar góða þátttöku starfsfólks.

Greining á einstökum þáttum bendir til þess að styrkleikar grunnskólastigs liggi meðal annars í ánægju í starfi, góðu sambandi við yfirmenn og öflugum samskiptum, en áfram verður unnið að umbótum á sviði aðbúnaðar og heilsu og vellíðanar. Á leikskólastigi mátti sjá jákvæða þróun í flestum lykilþáttum undir lok skólaárs, sérstaklega í samsömun, vexti í starfi og sambandi við yfirmenn, sem endurspeglast í aukinni starfsánægju á lokamælingu.



7. Málþing – Uppskeruhátíð!

Á vordögum var árlegt málþing Stapaskóla haldið þar sem teymi skólans kynntu fjölbreytt og spennandi verkefni skólaársins og var gestum boðið velkomið að koma og hlýða á erindin. Þar kynntu kennarateymin af öllum skólastigum þau verkefni og þá vinnu sem gekk vel á skólaárinu. Í ár voru þrettán verkefni kynnt. Einkar áhugavert var að sjá og heyra það fjölbreytta skólastarf sem á sér stað í Stapaskóla.

Má með sanni segja að gróska, fjölbreytni, sköpun og samvinna einkenni skólastarf Stapaskóla. Skólastarfið er í sífelldri þróun, mikið er um samþættingu námsgreina, hringekjur og hópavinna á stóran sess. Starfsfólkið leggur sig fram um að skapa umhverfi þar sem nemendur fá að blómstra. Það er einnig ánægjulegt að sjá að starfsmenn sjái og nýti styrkleika sína og þau tækifæri sem Stapaskóli og okkar þróunarstarf býður upp á. Það er mikilvægt er að vera dugleg að endurmeta og rýna í starfið og sjálfan sig jafnt og þétt yfir skólaárið. Lykillinn að góðu skólastarfi og vellíðan er að huga vel að heilsu sinni og að vera dugleg að leita ráða.

8. Framkvæmdamat

Viðburðir:	Hverjir mátu:	Mat og það sem má betur fara:
Skólasetning	Stjórnendur starfsmenn og	Skólasetning fór fram mánudaginn 25. ágúst í Stapaskóla. Skólasetning var með hefðbundnu sniði. Hófst í íþróttasal þar sem skólastjóri flutti stutt ávarp. Að því loknu fóru nemendur með sínum umsjónarkennurum inn í kennslutvennd. Nemendur fóru heim að lokinni skólasetningu. Kl. 09:00 mættu nemendur í 3., 5., 7. og 9. bekk. Kl. 10:00 mættu nemendur í 2., 4., 6., 8., og 10. bekkur. Kl. 11:00 mættu nemendur í 1. bekk. Nemendur fengu rós afhenta í tilefni dagsins.
Ólympíuhlaup ÍSÍ	Allir starfsmenn	Ólympíuhlaup ÍSÍ var haldið þriðjudaginn 2. september. Hlaupið var ræst kl. 10:20 og stóð til klukkan 11:20. Allir nemendur í 1. - 10. bekk tóku þátt og stóðu nemendur sig einstaklega vel og lögðu mikið á sig. Nemendur áttu að hlaupa eins marga hringi og þau gátu á þessum klukkutíma. Íþróttakennarar hafa búið til sérstakan Ólympíuhlaups hring, hann er tæplega 1,8 km. Veitt voru sérstök viðurkenningarskjöl í eftirfarandi flokkum. <ul style="list-style-type: none"> ○ 1. – 4. bekkur þrjú hringi (5km) eða meira. ○ 5. - 10. bekkur fimm hringi (8,5 km) eða meira. ○ Einnig voru veitt sérstök verðlaun fyrir þann árgang sem fór að meðaltali flesta kílómetra. Í ár var það 9. bekkur, sem fór flesta kílómetra. Stapaskóli hljóp í heildina 1750 km. Dagurinn gekk virkilega vel fyrir sig.
Aðventan, hátíðarsöngstund og jólasamvera	Allir starfsmenn	Í desember var uppbot á hefðbundnu skólastarfi þar sem nemendur skreyttu skólann, haldin var söngstund alla föstudaga í aðventunni, bjuggu til jólakort,

		<p>skreyttu kennslutvenndirnar sínar, tóku þátt í jólaglugganum og borðuðu saman hátíðarmat.</p> <p>Þann 18. desember gerðu nemendur á grunnskólastigi sér glaðan dag. Allir árgangar skólans sýndu hvort öðru skemmtiatriði í íþróttahúsi skólans. Þann 19. desember áttu nemendur gleðilega stund á litlu jólnum í sínum kennslutvenndum, eftir stundina kom allur skólinn saman og dansaði í kringum jólatré, eldri árgangar leiddu þá yngri. Ákveðið var að sleppa því að skiptast á gjöfum í ár og ákveðið var að safna pening og gefa í eitthvert góðgerðarmál. Nemendur héldu kosningu og ákváðu að gefa það sem til féll til Minningasjóðs Ölla.</p> <p>Á leikskólastigi voru aðventusöngstundir á hverjum föstudegi á aðventunni. Einnig héldum við piparkökukaffi, litlu jól, fengum jólasveina með pakka handa öllum og einnig var hátíðarmatur.</p>
Öskudagur	Allir starfsmenn	<p>Öskudagurinn var haldinn hátíðlegur 18. febrúar. Nemendur og starfsfólk mættu í búningum og gerðu sér glaðan dag þar sem árgangar og stigin skelltu í uppbot og stöðvavinnu. Öskudagskeppni var haldin á milli árganga í 7. - 10. bekk.</p> <p>Nemendur og starfsfólk á leikskólastigi mættu í búningum, slógu köttinn úr tunnunni og fengu snakk. Í hádeginu var pítsuveisla. Allir skemmtu sér afar vel.</p>
Árshátíð skólans	Allir starfsmenn	<p>Árshátíð Stapaskóla var haldin hátíðleg í íþróttahúsi Stapaskóla þann 27. mars 2026. Árshátíð Stapaskóla var hin glæsilegasta þar sem allir árgangar skólans sýndu hvort öðru skemmtiatriði sem voru vel æfð og skemmtileg. Mikill metnaður var lagður í atriðin og var mikil ánægja með fyrirkomulagið í ár. Foreldrum og forráðamönnum var boðið að koma og fylgjast með og var gestum boðið í köku og kaffi að árshátíð lokinni.</p>

Þema / Þemahátíð	Allir starfsmenn	<p>Þemadagar voru tvisvar sinnum yfir skólaárið. Fyrri þemadagar fóru fram á haustdögum 26.-28. nóvember og þeir síðari í vor, 5.-9. júní.</p> <p>Fyrri þeman var jólaþema. Þar sem árgangar skreyttu sínar kennslutvenndir og jólagluggann. Afraksturinn var glæsilega skreyttar kennslutvenndir. Dómarar voru fengnir til þess að dæma jólagluggana sem voru eins fjölbreyttir og þeir voru margir en metnaðurinn fyrir gluggunum skein í gegn.</p> <p>Seinna þemað var „Menningarmót“. Menningarmótsverkefnið er aðferð hugsuð til þess að varpa ljósi á styrkleika, fjölbreytta menningarheima og áhugasvið nemenda. Á Menningarmóti fá börnin tækifæri til að hittast og kynna sína persónulegu menningu, tungumál og áhugamál á skemmtilegan hátt og í hvetjandi umhverfi. Ekki er endilega um að ræða að miðla þjóðarmenningu eða upprunamenningu heldur er markmiðið að hver og einn varpi ljósi á það sem skiptir hann mestu máli eða vekur áhuga hans. Allir árgangar voru bæði þátttakendur og áhorfendur. Þemahátíðin var haldin 9. júní. Þar sem foreldrum og forráðamönnum var boðið að koma og skoða afrakstur nemanda. Hver árgangur var í sinni kennslutvennd og hver nemandi tilbúinn með sinn kassa/poka til að kynna fyrir gestum. Nemendur stóðu sig með prýði og voru afar stolt af sinni vinnu. Að lokinni kynningu kom Dans Afríka Ísland og var með skemmtilegt atriði í Tröllastiganum þar sem nemendur voru í matsalnum og dönsuðu með. Eftir skemmtiatriðið voru grillaðar pylsur fyrir nemendur og gesti.</p>

		<p>Áætlaður tími í menningarmót var 1 og hálf klst. Það var of langur tími og hefði verið nóg að hafa 1 klst í kynningu nemanda og að öll dagskrá hefði færst fram um 30 mínútur.</p>
Sumarhátíð	Starfsmenn leikskólans	<p>Leikskólastigið hélt sumargleði föstudaginn 26. júní. Þar voru ýmsar stöðvar í boði eins og málað með vatni, krítar, sápukulur, smíðahorn, fallhlífin, reipi tog, andlitsmálun og þrautabraut svo eitthvað sé nefnt. Foreldrafélagið bauð einnig upp á krakkahesta sem teymdu undir nemendum á malarplaninu við útisvæði leikskólans. Í hressingu var boðið upp á og ávexti.</p> <p>Ákveðið var breyta sumarhátíð leikskólans í ár. Skipulagið var í höndum starfsfólksins og ákveðið var að bjóða fjölskyldum nemanda á hátíðina.</p> <p>Hugmynd fyrir næsta ár að vera með listaverkasýningu til styrktar leikskólanum, Ekki vannst tími til að gera slíkt í ár.</p>
Skólaslit	Allir starfsmenn	<p>Skólaslit Stapaskóla voru miðvikudaginn 10. júní. Nemendur í 1., 3., 5., 7. og 9. bekk mættu kl. 09:00 og nemendur í 2., 4., 6. og 8. bekk mættu kl. 10:30. Að lokinni athöfn í íþróttahúsi fóru nemendur í tvenndirnar sínar með umsjónarkennurum þar sem lesin voru upp hrósskjöl og vitnisburður afhentur. Foreldrar og forráðamenn voru velkomnir á skólaslitin.</p> <p>Nemendur úr 10. bekk voru útskrifaðir við hátíðlega athöfn í íþróttasal skólans 10. júní. Athöfnin hófst kl. 12:00 og var með hefðbundnu sniði þar sem skólastjóri flutti ávarp, nemandi úr 10. bekk flutti tónverk, fulltrúar nemenda voru með ávarp og umsjónarkennarar fluttu einnig ávarp. Þá voru veittar viðurkenningar fyrir góðan námsárangur en viðurkenningarnar voru í formi bókaþjafa sem gefnar voru af félagasamtökum og Stapaskóla. Nemendur voru kallaðir upp á svið einn í einu, hrósskjöl lesin upp, vitnisburður afhentur auk þess sem allir fengur Stapaskólatrefil og rós og viðurkenningu þegar við átti. Að</p>

		<p>athöfn lokinni var kaffisamsæti þar sem gestir og starfsfólk átti notalega stund saman. Allir starfsmenn komu að frágangi að boði loknu.</p> <p>Öll skólaslitin voru ánægjuleg og var mikil ánægja með að skólaslit væru haldin í íþróttahúsinu.</p>
Brúum bilið	Stjórnendur og þeir sem koma að verkefninu	<p>Lögð var áhersla á samvinnu á milli leikskólastigs og 1. og 2. bekkjar. Nemendur leikskólastigs Stapaskóla komu í nýbyggingu í íþróttir og smiðjur og nokkrum sinnum í heimsókn í 1. bekk eftir áramótin. Nemendur Óskasteins komu t.d. í kennslustundir, í nesti og frímínútur. Kynningarfundur fyrir foreldra nýrra nemenda sem hefja nám í 1. bekk í haust var haldin í byrjun júní. Aðrir leikskólar í Reykjanesbæ fengu boð um að koma í heimsókn og skoða skólann með tilvonandi nemendum Stapaskóla.</p> <p>Erum ánægð með þetta fyrirkomulag og munum leggja áherslu á samvinnu á milli leikskólastigs skólans og 1. og 2. bekkjar.</p>
Samtalsdagur október	í Kennarar	<p>Í október var haldinn samtalsdagur þar sem nemendur mættu ásamt foreldrum eða forráðamönnum í viðtal hjá umsjónarkennurum. Foreldrar bókuðu sjálfir viðtöl í gegnum Mentor. Einnig var foreldrum boðið að bóka tíma hjá list - og sérgreinakennurum hjá skrifstofustjóra. Þennan dag var ekki hefðbundinn skóladagur, en frístundaheimilið Stapaskjól var opið.</p>

		<p>Á leikskólastigi voru foreldrasamtöl þar sem námsefni vetrarins var kynnt. Deildarstjórar leikskólans velta fyrir sér hvort að það ætti að breyta þessu, óþarfi að kynna námsefni leikskólans fyrir foreldrum á hverju ári.</p> <p>Foreldrasamtöl í október eru valkvæð fyrir foreldra.</p>
Samtalsdagur janúar	í Kennarar	<p>Í janúar var aftur boðið upp á foreldrasamtöl með nemendum. Þar var farið yfir námslega stöðu og líðan barnsins. Könnun var lögð fyrir nemendur á unglingastigi og foreldra þeirra varðandi breytingu á upphafi skóladags.</p> <p>Stjórnendur voru sýnilegir á þessum degi og sátu við borð í matsal. Við vorum með kaffi og kex í boði og dagurinn gekk vel.</p> <p>Frístundaheimilið Stapaskjól var opið fyrir þá sem þar voru skráðir eftir að skóla lauk.</p>
Lestrarsprettur október og febrúar	í Kennarar	<p>Hver árangur hafði sinn lestrarsprett í framhaldi af lesfimi. Fjölbreytt og skemmtileg verkefni prýddu veggi skólastofu hvers árgangs.</p>

Dagur íslenskrar tungu	Kennarar	<p>Dagurinn var haldin hátíðlegur í Tröllastiga skólans.</p> <p>Nemendur í 1.-6. bekk komu hvert af öðru fram og fluttu atriðin sín fyrir samnemendur í Tröllastiganum. Börnin fluttu bæði söng og upplestur og skapaðist hlý og ánægjuleg stemming. Það var sérstaklega ánægjulegt að sjá hvað þau fluttu atriðin sín af einlægni og stolti.</p> <p>Nemendur í 7. – 10 bekk komu einnig saman í Tröllastiganum. Nemandi í 8. bekk las upp ljóð sem hún vann með í Stóru upplestrarkeppninni s.l. mars. Að því loknu rétti hún tveimur nemendum í 7. bekk Stóra upplestrarkeppnis keflið sem markar upphaf æfinga hjá 7. bekk þar sem þau taka þátt í Stóru upplestrarkeppninni eftir áramót. Einnig var haldin lífleg og skemmtileg spurningakeppni milli kennara og nemenda í 10. bekk. Keppnin fór fram í góðu hófi með húmor í fyrirrúmi. Ekki skemmdi það fyrir að nemendur stóðu sig með prýði og höfðu að lokum betur gegn kennurunum.</p>
Bóndadagur	Starfsfólk leikskólans	Þá var feðrum og öfum boðið í heimsókn í leikskólann í kaffi og þorrasmakk. Nemendur gerðu þorrakórónur.
Konudagur	Starfsfólks leikskólans	Þá var mæðrum og ömmum boðið í kaffi og kleinur. Sú hefð er að menn gefi konum blóm í tilefni konudagsins þannig að börnin voru búin að búa til blóm til að gefa mæðrum sínum eða ömmum.

<p>Stóra upplestrarkeppnin</p>	<p>Skólastjóri, aðstoðarskólastjóri eldra stigs og deildarstjóri eldra stigs</p>	<p>Keppnin gekk vel og var almenn ánægja með framkvæmd og ásýnd keppinnar. Handbókin með leiðbeiningum fyrir kennara til hvers er ætlast af nemendum í keppninni og hvernig best er að haga undirbúningi keppinnar var send á umsjónarkennara í 7. bekk í byrjun október. Undirbúningur hófst formlega á föstudeginum 14. nóvember en Dagur íslenskrar tungu var á sunnudeginum þann 16. nóvember. Á föstudeginum 14. nóvember þá afhentu sigurvegararnir frá Stóru upplestrarkeppninni s.l. mars 7. bekk upplestrarkefli skólans.</p> <p>Nemendur fluttu ljóð sem þeir völdu sjálfir og brot úr sögu sem kennararnir völdu. Átta nemendur unnu sér rétt til þátttöku í skólakeppninni eftir bekkjarkeppnina. Dómarar keppinnar voru þær Brynhildur Sigurðardóttir, sem starfaði áður hjá okkur í Stapaskóla sem umsjónarkennari en starfar nú sem sérfræðingur við Miðstöð menntunar og skólaþjónustu, Katrín Jóna Ólafsdóttir, deildarstjóri í Akurskóla og Katrín Alda Ingadóttir, fyrrum nemandi í Stapaskóla. Allir keppendur fengu viðurkenningu fyrir þátttökuna og þeir átta nemendur sem komust áfram fengu einnig rós frá skólanum. Foreldrum var boðið á viðburðinn ásamt nemendum í 6. bekk, hátíðin gekk mjög vel og var einstaklega skemmtilegt að getað boðið foreldrum á hátíðina.</p> <p>Tveir nemendur komust áfram í lokakeppnina sem fram fór í Hljómahöll. Okkar keppendur stóðu sig með stakri þryði þar.</p>
<p>Litla upplestrarhátíðin</p>	<p>Deildarstjóri yngsta stigs</p>	<p>Litla upplestrahátíðin fór fram föstudaginn 29. maí kl. 12:15 í fjölnotasal og var foreldrum boðið á hátíðina. Allir nemendur árgangsins tóku þátt og fluttu þeir margskonar texta, bæði ljóð og sögur og lásu ýmist einstaklingslega eða sem hluti af hóplestri, einnig spiluðu tveir nemandur úr 4. bekk á hljóðfæri. Þá voru nemendum í 3. bekk einnig boðið að koma á viðburðinn. Hátíðin gekk vel og góð mæting var frá foreldrum/forráðamönnum.</p>

Íþróttadagur	Íþróttakennarar	Íþróttadagur Stapaskóla fór fram þann 27. maí 2026. Veðrið var með okkur í liði þrátt fyrir spár um vætu þetta árið. Á íþróttadeginum keppa árgangar grunnskólastigs og elsti árgangur leikskólastigs um Stapabikarinn. Bikar er veittur fyrir hvert stig (yngsta stig, miðstig og unglíngastig). Nemendur tóku þátt í ýmsum þrautum sem settar voru upp á skólalóðinni. Eftir þrautirnar var haldið inn í íþróttahús þar sem verðlaunaafhending fór fram. Nemendur á Óskasteini fengu allir viðurkenningarskjal fyrir þátttöku á íþróttadeginum. Á yngsta stigi unnu nemendur í 2. bekk Stapabikarinn, 6. bekkur vann á miðstigi og 10. bekkur á unglíngastigi. Eftir verðlaunaafhendingu kepptu svo kennarar og starfsfólk skólans við nemendur 10. bekkjar í skotbolta. Skertur nemendadagur.
Dagur leikskólans	Starfsfólk leikskólans	Héldum við upp á dag leikskólans 6. febrúar 2026 með því að klæðast fjólubláu sem er litur Stapaskóla. Á þessum degi unnum við ýmis verkefni um leikskólann á stöðvum og foreldrum var boðið að koma til okkar á milli kl. 9:00 og 10:30.
Útskrift elstu barna á leikskólastigi	Aðstoðarskólastjóri, deildarstjóri Óskasteins og sérkennslustjóri	Útskrift elstu nemenda leikskólans fór fram þann 28. maí kl. 14:30 í salnum á grunnskólastigi. Gestir sátu í tröllstiganum. Aðstoðarskólastjóri og deildarstjóri Óskasteins héldu stuttar ræður, nemendur stigu á stökk og sungu þrjú lög auk þess sem sýnt var myndband af nemendum segja frá því hvað þau ætla að verða þegar þau eru orðin stór. Nemendur fengu útskriftarskjal afhent, bæði frá leikskólanum og smíðjukennurum auk þess sem þau fengu afhenta sjálfsmynd í ramma sem þau höfðu sjálf gert vikurnar fyrir útskrift. Að athöfn lokinni var boðið upp á skúffuköku og djús auk þess sem hægt var að taka myndir af nemendum við myndavegg sem þau útbjuggu sjálf. Allt heppnaðist þetta vel og stundin var bæði hátíðarleg og skemmtileg.

9. Lokaorð

Sjálfsmat skóla er viðfangsefni sem er viðvarandi og stöðugt allt skólaárið. Í þessari skýrslu hefur verið gerð ítarleg grein fyrir ýmsum þáttum í skólastarfinu, mati á þeim og tillögum til úrbóta þar sem við á. Vinna við matið á að nýtast öllum starfsmönnum skólans til að bæta starfið, leggja línurnar fyrir næsta skólaár og gera gott starf enn betra.

Þessi skýrsla verður lögð til grundvallar vinnu við gerð umbótaráætlunar skólans sem unnin verður haustið 2026. Sú vinna verður unnin í samstarfi við alla hagsmunaaðila, starfsmenn skólans, skólaráð, foreldra og nemendur.



REYKJANESBÆR
Í KRAFTI FJÖLBREYTILEIKANS